



מאחורי המספרים:

השלכות הקורונה על נשים בישראל

תמונת מצב מס' 1, יוני 2020





מגפת הקורונה, אשר הובילה להתכווצות בפעילות הכלכלית, פגשה באי שוויון מגדרי - חברתי וכלכלי, שקדם לה.

עוד טרם המשבר נשים וגברים איישו עמדות שונות בכלכלה ובשוק העבודה: בהשוואה לגברים, נשים בממוצע מרוכזות בענפים ובסקטורים תעסוקתיים המתגמלים פחות וממוקמות נמוך יותר בהיררכיות הארגוניות.

בממוצע נשים

- מרוויחות שכר נמוך יותר בהשוואה לגברים
- עוסקות יותר בעבודת טיפול ללא שכר
- לכן גם עובדות יותר במשרות חלקיות
- ונסמכות יותר על מערכת הביטחון הסוציאלי



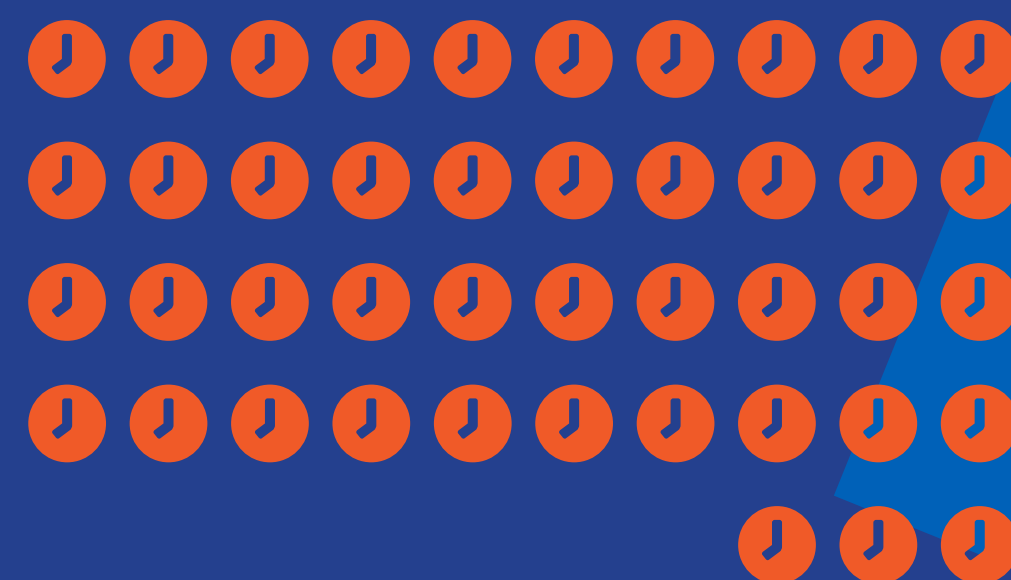
עבודה ללא שכר

1

בימים שבשגרה, נשים עוסקות הרבה יותר מגברים בעבודה ללא שכר במסגרת עבודות הבית והטיפול בבני/ות המשפחה: **43 לעומת 27 שעות שבועיות, בממוצע**



27
שעות



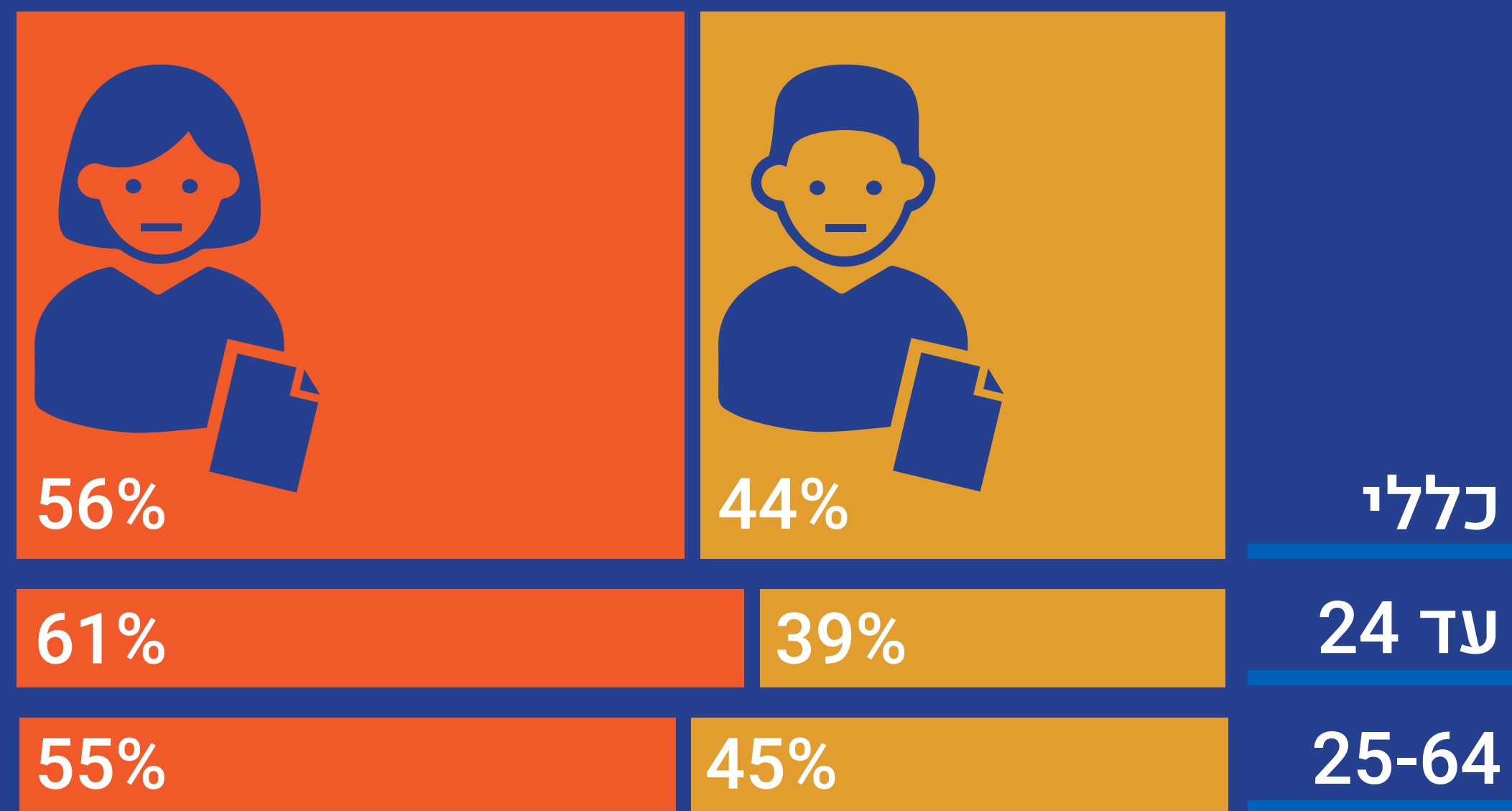
43
שעות



בחודש אפריל, חלקן היחסי של נשים בעבודות הבית עמד על 60% ובעבודות הטיפול על 63% (במשקי בית בהם שני בני הזוג מועסקים).



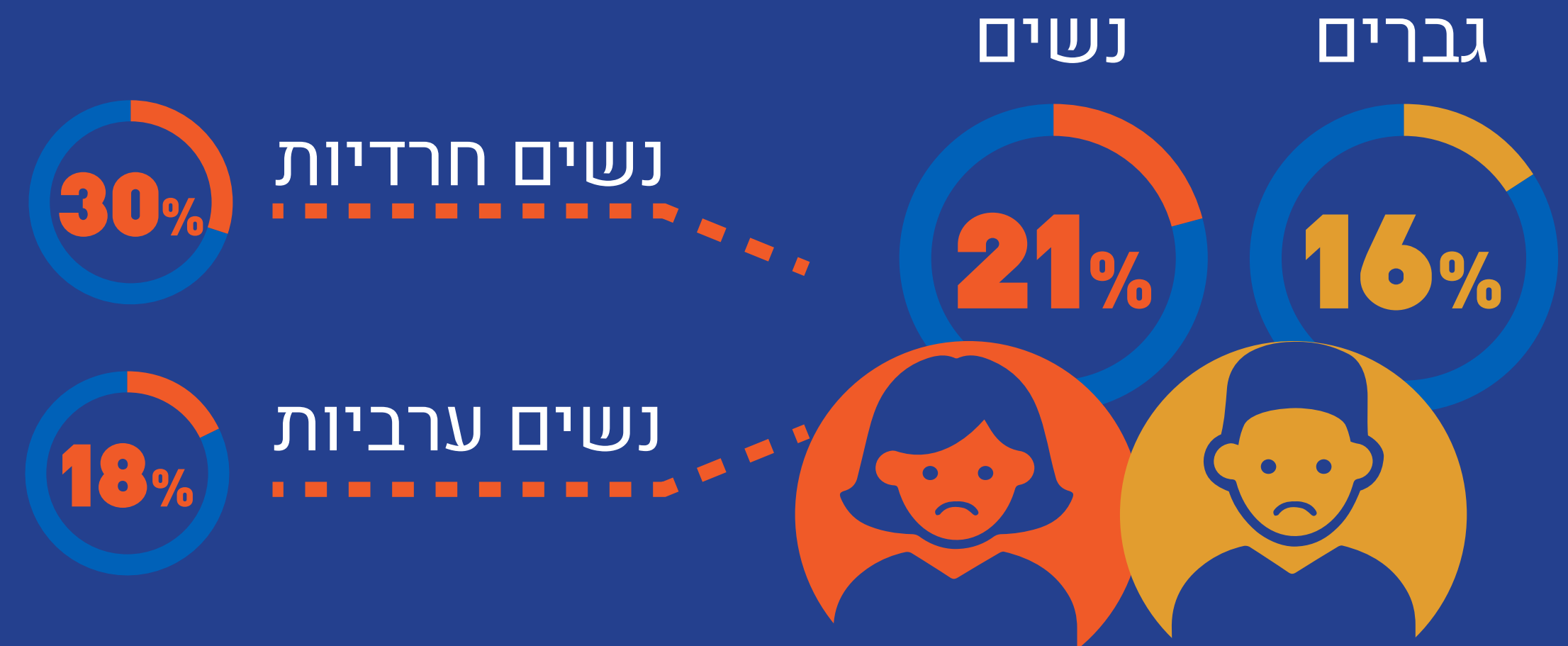
התפלגות דורשי/ות העבודה מרץ-אפריל 2020



בחודשים מרץ-אפריל היה חלקן של הנשים בקרב דורשי העבודה גבוה, בעיקר בקבוצת הגיל הצעירה (עד גיל 24).



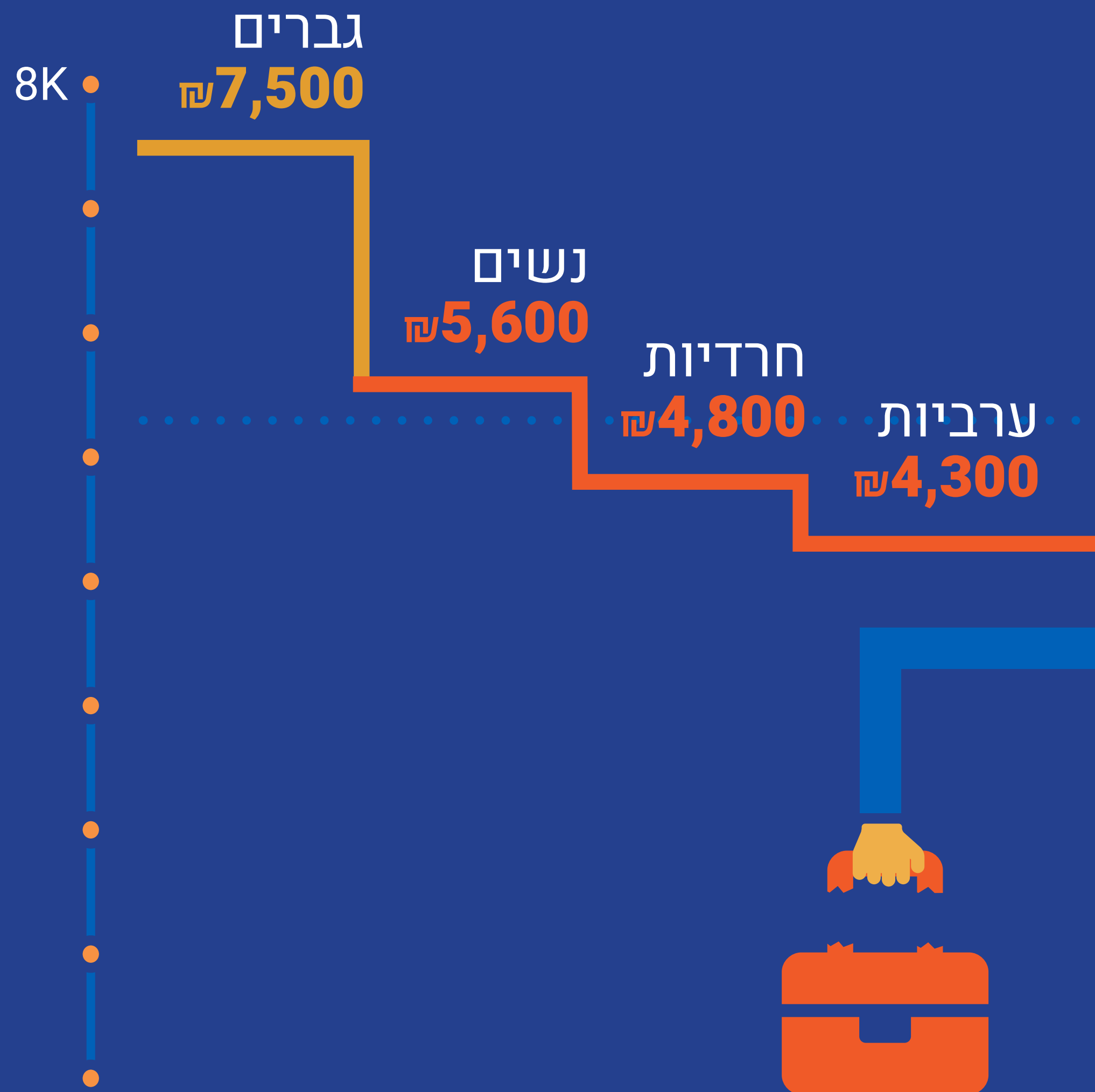
הפסקת עבודה



עד השבוע הראשון של אפריל הופסקה עבודתן של 21% מהנשים המועסקות (לעומת 16% מהגברים). בתוך כך הופסקה עבודתן של 30% מהנשים החרדיות ושל 18% מהנשים הערביות.

שכירות

שכר חציוני לחודש עבור מי שעבודתן/ם הופסקה



משבר הקורונה פגע יותר במי ששכרן/ם נמוך ממילא: הדבר נכון ביתר שאת בקרב נשים – המהוות גם בימים שבשגרה רוב בקרב משתכרי שכר נמוך. בהתאם, דמי האבטלה שקיבלו נשים עם הפסקת עבודתן - נמוכים יותר.

שכרן החציוני לחודש של נשים שעבודתן הופסקה עמד על 5,600 ₪ לחודש - גבוה רק מעט משכר המינימום במשק שעומד על 5,300 ₪. השכר החציוני החודשי של נשים חרדיות שעבודתן הופסקה עמד על 4,800 ₪ ושכרן החציוני של נשים ערביות עמד על 4,300 ₪.



עצמאיות

בקרב עצמאים נשים מהוות 39% מהזכאים/ות למענק סיוע. סכום המענק הממוצע לנשים עמד על 3,132 ש, סכום נמוך בכ-1,400 ש מהמענק הממוצע לגברים. ההבדל בגובה המענק משקף פערים מגדריים בהכנסות - הפער החציוני בהכנסה החודשית עומד על כ-42% לטובת הגברים (5,880 ש לנשים בהשוואה ל-10,081 ש לגברים).

מבין העצמאים הזכאים/ות למענק סיוע:

גברים מהווים

61%

נשים מהוות

39%



נשים בשולי הכלכלה

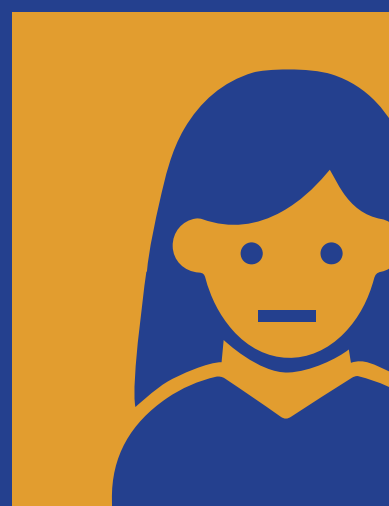
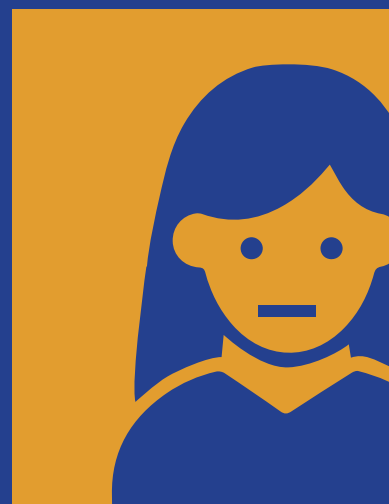
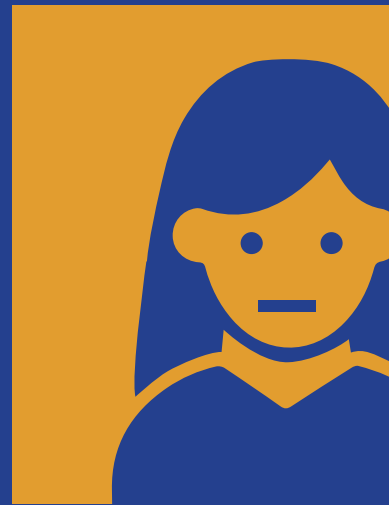
גובה השכר המזכה מעסיקים במענק עבור השבת עובדים לעבודה הוא 3,300 ₪ לפחות.



כ-20% מהנשים שהוצאו לחל"ת משתכרות מתחת ל-3,100 ₪, ולכן למעסיקים תמריץ קטן יותר להחזירן לעבודה בהשוואה לגברים.

על פי הערכה, שיעור הנשים הערביות שמועסקות בכלכלה הבלתי פורמלית עומד על כ-15% ולכן הן לא יוכלו לקבל כל פיצוי עבור אובדן מקום העבודה.

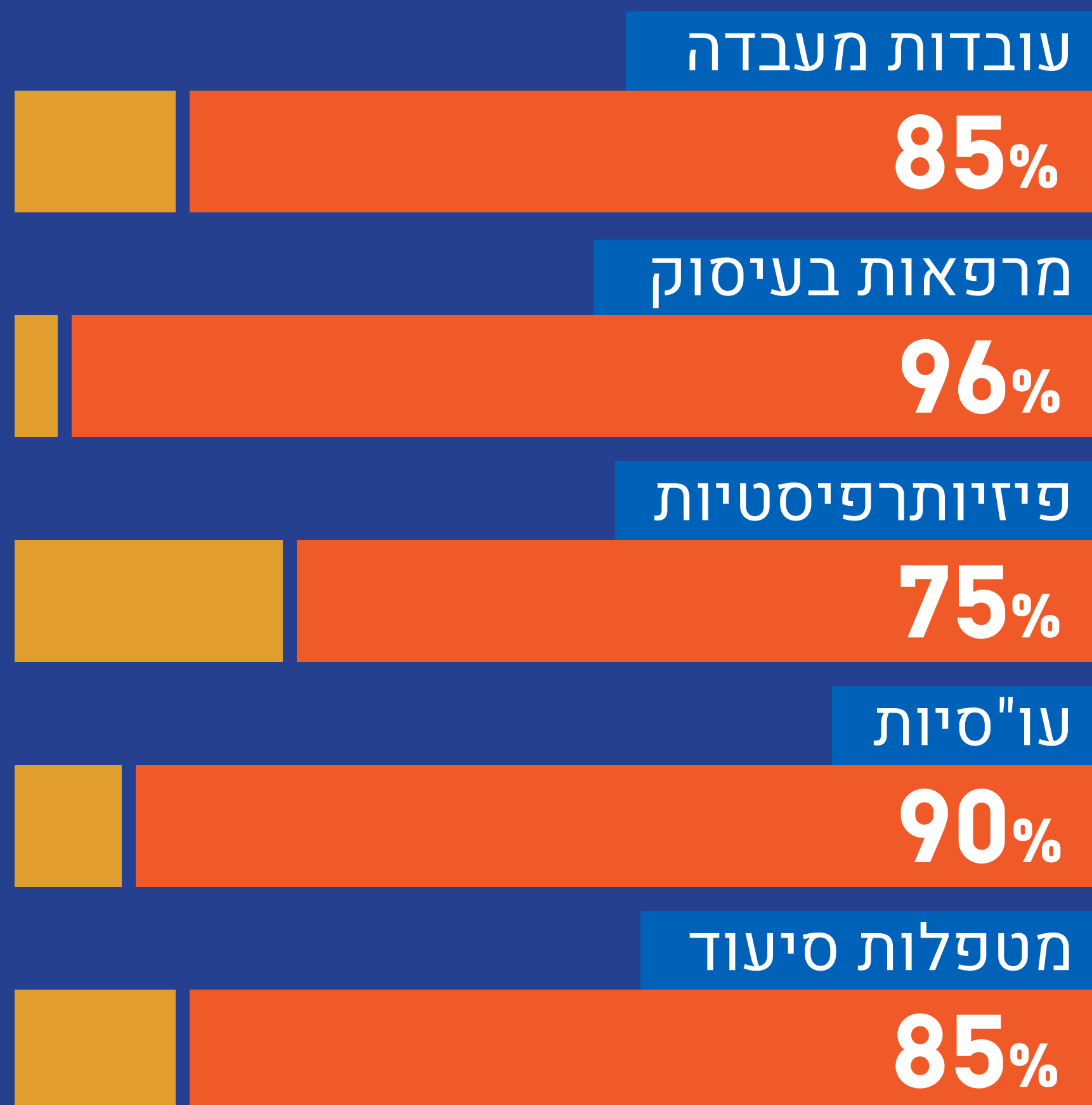
באופן כללי, לנשים יש ייצוג יתר בכלכלה הבלתי פורמלית, על אלו ניתן למנות עובדות במשק בית - בניקיון ובטיפול בילדים, חסרות מעמד, מבקשות מקלט, עובדות בזנות, ועוד. לנשים אלו אין נגישות למערכת הביטחון הסוציאלי ולכן אבדן הכנסה מסכן אותן בהידרדרות נוספת ולמצבי קיצון כגון אובדן קורת גג ורעב.



3

חיוניות בתקופת קורונה

חיוניות להתמודדות עם מגיפת הקורונה



נשים מהוות רוב בקרב עובדי/ות המערכות הציבוריות החיוניות להתמודדות היומיומית עם השלכות המגיפה. המגיפה חשפה חוסר הוגנות בשוק העבודה מבודל ומקוטב שבו חלק ניכר מהעובדות החיוניות ביותר הן גם אלו ששכרן הוא נמוך מאוד. תפקידים אלו מאופיינים בחלקיות משרה ובשכר נמוך מהמוצע.

גברים

נשים

חיוניות לחזרת המשק לפעילות כלכלית

נשים הן הרוב המכריע בקרב המועסקות במערכות החינוך והטיפול בילדים - במערכת החינוך, נשים מהוות 76% מא/נשי ההוראה. עליהן יש להוסיף את המטפלות בילדים - במעונות ובמשפחתונים. האחרונות נאבקו כחודשיים על מנת לקבל פיצוי בגין אובדן הכנסה בעקבות משבר הקורונה.



נשים מהוות

76%

מא/נשי ההוראה
במערכת החינוך



בעת שגרה, נשים נסמכות על מערכת הביטחון הסוציאלי יותר מגברים



בקרב משפחות חד-הוריות - שבראשן כ-90% מהן עומדות נשים - מעל כרבע (26%) חיו בעוני עוד טרם המשבר ובעקבותיו עלה שיעורן לכ-30%.



נשים מהוות 70%

מהזכאים/ות לקצבת סיעוד



נשים מהוות 60%

מהזכאים/ות להבטחת הכנסה

אלימות מגדרית

5



בחודש מאי לבדו הגיעו

1,840

תלונות על אלימות במשפחה
למוקד הרווחה

נשים חשופות יותר לאלימות מסוגים שונים בתוך המשפחה - פיזית, כלכלית ומינית. מגיפת הקורונה, שחייבה הסתגרות לזמן ממושך, העלתה את הסיכון לנשים בתוך בתיהן.

■ על פי נתוני משטרת ישראל, בחודשים מרץ-אפריל 2020, חלה עלייה של כ-17% במספר התיקים שנפתחו על עבירות אלימות במשפחה, בהשוואה לתקופה המקבילה בשנה שעברה.

■ מנתוני הפניות למוקד משרד הרווחה עולה כי במהלך חודש מאי האחרון הגיעו למוקד 1,840 תלונות על אלימות במשפחה - עלייה של 122% בהשוואה לאפריל 2020.

ועדיין ההערכה היא שקיים תת-דיווח משמעותי

השפעתן של נשים במוקדי קבלת החלטות בישראל ממשיכה להיות מצומצמת

נשים מהוות פחות מרבע מכלל שרי הממשלה (23%), קצת למעלה מרבע (27.5%) מחברי הכנסת ושלוש נשים בלבד מונו לכהן כמנכ"ליות של משרדי ממשלה. בנוסף, נשים היו מיעוט מבוטל בקרב הצוותים שפעלו לגיבוש דרכי ההתמודדות עם מגיפת הקורונה ועם המשבר שהיא יצרה.



* ארבע חברות כנסת הצטרפו בעקבות התפטרותם של שרים באמצעות החוק הנורבגי.

היעדר התייחסות לאתגרים הייחודיים עמם מתמודדות נשים – כולל שיעוריהן הגבוהים בקרב בעלי הכנסות נמוכות, עומס העבודה שלא בשכר ואלימות מגדרית – יוביל לנסיגה בכל הקשור לשוויון מגדרי. ועוד, נשים מקבוצות מיעוט, בעלות מוגבלויות, חסרות מעמד ואימהות יחידניות פגיעות יותר למדיניות שאינה רגישה מגדר מפני שנקודת המוצא הכלכלית שלהן נמוכה עוד יותר.

נכתב על ידי יעל חסון והדס בן אליהו

עיצוב: ליטל ביטון

FRIEDRICH
EBERT
STIFTUNG


מכון ון ליר בירושלים
THE VAN LEER JERUSALEM INSTITUTE
معهد فان لير في القدس

יודעת
she knows • هي تعرف

AdvaCenter مرکز أدفا
מרכז אדוה
מידע על שוויון וצדק חברתי בישראל

מקורות:

אנדבלד, מירי, אורן הלר ולהב כראדי. 2020. השפעת המיתון בעקבות משבר הקורונה על רמת החיים, העוני והאי-שוויון. מחקרים לדיון 133. המוסד לביטוח לאומי. הלשכה המרכזית לסטטיסטיקה. 2020. לקט נתונים לרגל יום האישה הבינלאומי: הודעה לתקשורת. המוסד לביטוח לאומי. 2020. רבעון סטטיסטי מעודכן לאפריל 2020. הרצברג-דרוקר, אפרת, מאיר יעיש וטלי קריסטל. 2020. משפחה ותעסוקה בעת משבר: ישראל תחת מגפת הקורונה. אוניברסיטת חיפה. משטרת ישראל, מידע אודות אלימות במשפחה וכלפי נשים וילדים. נתונים שהתקבלו ביום 25 במאי, 2020. משרד האוצר, אגף הכלכלנית הראשית. 2020. מאפייני העובדים המושבתיים. סקירה שבועית 1 ביוני. משרד האוצר, אגף שכר והסכמי עבודה. דוח שירות המדינה וגופי הביטחון לשנת 2018. משרד העבודה, הרווחה והשירותים החברתיים. 2020. אלימות במשפחה - עלייה בפניות למוקד 118. הודעת דוברות מיום 2 ביוני 2020. משרד ראש הממשלה. מפת מדידה לצרכי נשים. נתונים שהתקבלו מרשות המסים ביום 26 באפריל, 2020. צוותי המומחים של המשבר - צוות נשים. השפעת משבר הקורונה על תעסוקת נשים ערביות וחרדיות. נייר עמדה מס' 1. קפלן, עמית ואחרות. 2020. להפוך עבודות שקופות לנראות: חסמים להשתלבות נשים בשוק העבודה בישראל. מכון ון ליר בירושלים, 2020, שירות התעסוקה. 2020. קשת האוכלוסיות - אפריל 2020, קובץ נתונים.